

令和3年度

# 静岡県職員採用総合案内

SHIZUOKA PREFECTURAL GOVERNMENT



静岡県

# 富国有徳の 美しい“ふじのくに”づくり

ドリームズ カム トゥルー イン ジャパン

## ～ 静岡県を Dreams come true in Japan の拠点に ～

日本の国土の象徴であり、人類共通の宝である「富士山」を抱く本県は、「富士」の字義を体した「富国有徳」を県政運営の基本理念に掲げています。

本県の目指す姿と政策展開を示す、静岡県の新ビジョン「富国有徳の美しい“ふじのくに”の人づくり・富づくり」に基づき、世界中から多くの人々が夢を叶えるために集まる、「徳のある、豊かで、自立した」地域づくりを進めています。

静岡県の未来を、ともに創りましょう！

美しい  
“ふじのくに”  
の目指す姿



「県民幸福度」  
の最大化



生まれてよし 老いてよし



生んでよし 育ててよし



学んでよし 働いてよし



住んでよし 訪れてよし

# ～職員1人1人が仕事に「働きがい」を 生活に「生きがい」を感じられるために～



## 県庁の働き方改革進行中!

職員の能力を最大限発揮するために、静岡県では様々な働き方改革に取り組んでいます。



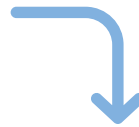
### ワークプレイス改善

業務形態や執務室のスペースに応じ、オフィスレイアウト等の見直しを行っています。フリーアドレスや立ち会議スペースなどを導入しています。

レイアウトは  
ワークショップを通じて  
みんなで議論して決定!



Before



ワークショップ



After

仕事内容に応じて  
オフィスレイアウトや  
座席をフレキシブルに変更!



立ち会議スペース



集中スペース



### サテライトオフィス

働く場所の多様化を図るため、県内5か所(県庁と東部、藤枝、中遠、浜松の各総合庁舎)と東京事務所の6か所に設置しています。サテライトオフィスでは、出張前後の空き時間の有効活用や通勤に要する時間の短縮、子どもを連れて勤務することが可能です。



### 在宅勤務

職員の通勤にかかる負担を軽減し、職員のワーク・ライフ・バランス(仕事と生活の調和)の実現や業務効率の向上を図るため、自宅等で勤務する在宅勤務制度を運用しています。







# 子育て支援・女性活躍支援

入庁年 平成24年



行政 | 経済産業部 森林・林業局 林業振興課 田所 奈保子

入庁年 平成18年



行政 | 企業局 経営課 鈴木 俊也

静岡県では職員の様々なライフスタイルに応じて多様な支援をしています。  
育児休業や部分休業を利用して仕事と子育てを、両立している職員の声を紹介します。

約1年3ヶ月育児休業を取得しました。毎日少しずつ、着実に成長していく娘の姿を目に焼き付けることができ、とても貴重で、充実した1年間でした。現在は、「部分休業(30分)」と「時差出勤」を利用し、8時00分から16時15分まで働いています。復帰から約1年半を経過した現在は自然と身体が動くようになり、仕事と子育ての両立に慣れてきたと感じています。1ヶ月単位、1週間単位でスケジュールを確認し、前倒しできる業務については早めに片付けることを心掛けています。

3人目の子どもが生まれた後に、約3ヶ月間育児休業を取得しました。朝は食事、洗濯、長女と長男のこども園への送りを済ませ、次女にミルクをあげたり、買い物に行ったりと、あっという間に時間が過ぎていきました。親として見逃せない成長の瞬間を見届けることができ、貴重な時間になりました。現在は、部分休業という制度を利用しています。勤務時間が1時間少ないため、より効率的に業務をこなせるようにスケジュール管理を徹底し、関係者との連携を密にできるようにコミュニケーションを大切にしています。

## ある1日のスケジュール



## ある1日のスケジュール



## 女性活躍支援

- ステップアップ応援講座
- 交流セミナー
- 育児復帰支援研修
- よろずサポーター制度

静岡県では、ふじのくにワーク・ライフ・バランス推進計画に基づき、女性職員のあらゆる分野での活躍を支援し、すべての職員が、仕事には「働きがい」、生活には「生きがい」を感じられる職場づくりを推進しています。

## ふじさんっこクラブ



職員による保育補助の様子

静岡県庁には、仕事と子育てを両立する職場環境の整備のため、乳幼児の一時預かり保育施設「ふじさんっこクラブ」があります。「職場の子どもは、職場みんなで育てます!」を合言葉に、職員が保育補助等を通じて子育て支援に携わっています。

## 子育て支援のための主な制度

制度	男性	女性	内容	産前8週	出生	産後8週	1歳	2歳	3歳	小学校入学	小学校3年
産前・産後休暇		●	産前8週間(多胎妊娠の場合は14週間)から産後8週間まで	取得							
配偶者出産休暇	●		配偶者の出産、病院からの退院、出生届の提出等のため3日以内		取得						
育児参加休暇		●	配偶者の産前産後期間に、生まれた子又は上の子(小学校就学前)の養育をする場合で5日以内		取得						
育児休業	●	●	子が3歳に達するまで		取得						
部分休業	●	●	子が小学校就学の始期に達するまで、勤務時間の始め又は終わりに1日2時間以内		取得						
子育て部分休業	●	●	子が小学校1年生から3年生まで(障害のある子は18歳まで)、勤務時間の始め又は終わりに1日2時間以内		取得						
育児短時間勤務	●	●	子が小学校就学の始期に達するまで、勤務時間を短縮		取得						
生児保育	●	●	子が1歳6ヶ月に達するまで、1日午前・午後の各1回、それぞれ60分以内		取得						
健康診査(子育て休暇)・予防接種休暇	●	●	子が小学校就学の始期に達するまで、法定の健康診査や予防接種助		取得						
看護休暇	●	●	1年に5日(中学校就学の始期に達するまでの子が2人以上いる場合は10日)以内		取得						
家族休暇	●	●	子の学校行事等で1年に3日以内		取得						
深夜勤務・時間外勤務制限	●	●	子が小学校就学の始期に達するまで		取得						

その他、時差勤務制度、サテライト勤務・在宅勤務制度があります。

取得できる期間

配偶者の状況、他の休暇との関係等の条件が合えば取得できる期間

# 事務系

## 先輩職員の声

入庁年 令和元年



行政 | 経済産業部 農業局 農芸振興課 | 榎田 悠花

入庁年 平成30年



行政 | 静岡県立磐田北高等学校 | 石田 小織

**健康福祉、産業、環境、文化、観光、危機管理、教育行政等の施策の企画と実施、県立学校事務などに従事します。**

野菜の市場価格が低落した際の生産者への補助金交付や、産地ごとの野菜の生産計画の作成、市場の野菜の入荷状況や産地の生産状況の情報収集等を担当しています。生産者の方に補助金事業の説明や案内をした際に、「丁寧な対応で助かりました。ありがとうございます。」と言ってもらえ、自分の仕事が誰かの役に立っていると実感できてとてもうれしかったです。

ある1日のスケジュール



教職員が働く上で必要となる採用・異動等の書類作成や給与・手当の確認、出張旅費の支払い、生徒の証明書発行や掃除の監督等の業務をしています。また、学校の窓口となり、来客者や保護者への対応も行っています。直接的ではありませんが、教育の現場で生徒のがんばりを近くで見ることができ、私自身が生徒から力をもらっています。

ある1日のスケジュール



入庁年 平成30年



小中学校事務 | 下田市立稲梓中学校 | 寺井 淳介

**市町立小中学校※に勤務し、身分は市町に属します。総務・経理、施設の維持管理などに従事します。**

※静岡市、浜松市を除く

教職員の給与管理、学校予算の編成と執行、文書の收受と発送、窓口業務等を行っています。共同学校事務室として、下田市内の全小中学校にも同時に所属し、市内の学校事務職員と協力して業務を行っています。「業務を効率化する」「教育環境の整備を行う」など、教員とは違う立場から学校運営に関わることにやりがいを感じています。

ある1日のスケジュール



入庁年 令和元年



警察行政 | 清水警察署 会計課 | 木村 萌乃

**警察署や警察本部に勤務し、予算や財産の管理、施策の企画と実施、調査統計、運転免許証の交付などの仕事に従事します。**

警察署や交番へ落とし物として届けられた物件の受理、確認、返還を行っています。窓口対応では年代や国籍等様々な方と関わるため、大変なこともあります。最初は皆さん同じ様に不安を抱えているのが、声や表情でよくわかりますが、物件を返還した際の笑顔やホッとした表情を見られたとき、感謝の言葉をいただいたときに、やりがいを感じられます。

ある1日のスケジュール



先輩職員の声・職種紹介

◎先輩職員の声、各職種の詳細はホームページでチェック！↓アドレスやQRコードはP9に記載



## 専門・技術系

入庁年 平成30年



土木 | 島田土木事務所 工事第3課 | 富田 ひかる

**道路、河川・砂防、港湾、都市計画・上下水道など社会基盤について、計画の策定や整備・管理などに従事します。**

県が管理する道路・河川・砂防などの整備や維持管理をしています。入庁1年目には、河川にたまった土砂を取る工事を担当し、終了後、地域の方に「きれいになったね。ありがとう。」と感謝の言葉をかけていただきました。戸惑いながらも周囲の先輩方に教わりながらやり遂げた工事だったので、本当にうれしかったです。

入庁年 平成30年



農業 | 農林技術研究所茶業研究センター  
新商品開発科 | 山本 幸佳

**食料・農業・農村に関する施策の企画・実施、農業経営体の育成、産地育成指導や農山村振興、研究開発などに従事します。**

新商品開発科は、製茶機械や特色ある茶の開発等の研究をしています。私は、添加物なしで甘い花のような香りを発揚させた「香り緑茶」の大規模製造実証試験や普及広報活動を行っています。サンフランシスコでの食品展示会で、興味を持った海外バイヤーに県内の生産者を紹介し、研究成果から生まれたお茶が静岡と世界をつないだと感じ印象に残っています。

入庁年 平成30年



林業 | 中遠農林事務所 治山課 | 白井 達也

**森林・林業施策の企画と普及指導、治山・林道事業、森林環境の保全、林業技術の研究開発などに従事します。**

森林を健全に育てる保育工事や、海岸の枯れたマツ林を災害に強いものとして再整備する“ふじのくに森の防潮堤づくり”の関連工事の設計・監督をしています。自分が設計し、工事を監督した施設が形としてでき上がったときは、とてもうれしかったです。県職員の仕事は地元の要望を受けて動くことも多く、社会の役に立てていると実感できます。

入庁年 平成29年



農業土木 | 中遠農林事務所 農村整備課 | 栞原 一裕

**農業の生産性向上や農村生活環境の改善を目的に、農地の区画整理、農道や農業用施設の整備・保全などに従事します。**

農村地域の振興、災害防止を目的とした農業農村整備事業の計画策定、原野谷川農地防災ダム管理、一社一村しずおか運動、ふじのくに美しく品格のある邑づくり、棚田保全活動支援等を行っています。異動により東は伊豆半島、西は浜名湖まで、各地域の良さを発見しながら様々な仕事を担当し、経験できるのは、県職員の大きな魅力だと思います。

# 先輩職員の声

入庁年 令和元年



建築

交通基盤部 建設支援局  
営繕企画課

松本 靖葉

**建築耐震・安全対策、建築規制・確認指導、  
建築営繕、住宅・公営住宅整備、  
都市計画・まちづくりなどに従事します。**

県有建築物の設計・工事発注及び工事監理や建築の広報業務を担当しています。県の建築職員の仕事は多岐にわたり、建築物の設計・工事、審査やまちづくりなど様々な業務に携われることが魅力であり、「やりがい」を感じるポイントだと思います。そのためには、建築に関する幅広い知識を身に付ける必要があり、日々勉強しながら業務に励んでいます。

入庁年 令和元年



薬剤師

中部健康福祉センター  
食品衛生監視専門班

磯部 綾子

**薬事・食品・生活衛生・廃棄物処理等の許認可や  
監視指導、健康危機管理、医療政策、試験検査、  
創薬探索研究などに従事します。**

※静岡がんセンターに勤務する薬剤師の採用試験は、静岡がんセンターが実施します。

食品衛生監視員として、食品の製造・販売施設に対する食品衛生指導を行っています。誰もが毎日口にする食品が、人々を傷つけるものであってはなりません。法律に基づき、食品の製造・調理の現場に立ち入り、指導を行うことはなかなか経験できない仕事であり、その分、責任も重い仕事だと感じますが、それがやりがいにつながっています。

入庁年 平成30年



獣医師  
(畜産)

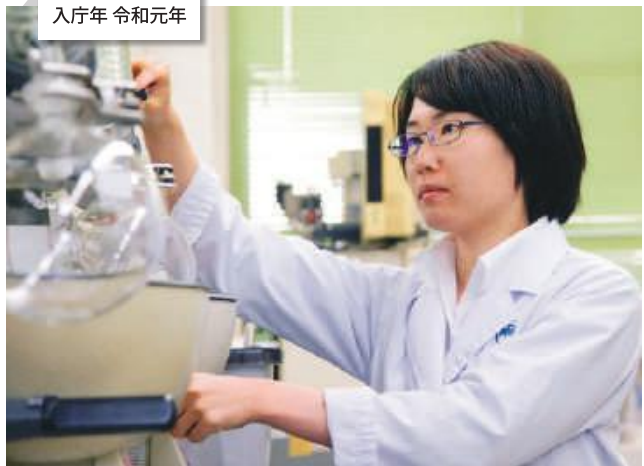
畜産技術研究所 酪農科

大村 学海

**畜産振興・家畜衛生の企画・実施、  
家畜改良・畜産環境の研究、家畜防疫員や  
農業普及指導員としての業務などに従事します。**

子牛の行動量と疾病の関連の調査と、乳房炎発症乳房の超音波画像と当該乳房の予後の関連の調査を研究しています。関東・東海地区の研究会で研究成果を発表したところ、高く評価をしていただき仕事に対する意欲につながりました。県の獣医師職の業務は多岐にわたり大変ではありますが、仕事の手ごたえや充実感を得ることができます。

入庁年 令和元年



獣医師  
(衛生)

食肉衛生検査所 検査課

堀川 由佳

**食品・生活衛生、と畜・食鳥検査、狂犬病予防  
及び動物愛護、薬事、感染症対策などに従事します。**

と畜・食鳥検査員として、牛、豚、鶏の生体、内臓や枝肉の食肉検査を行っています。公衆衛生に関わる獣医師の業務はあまり知られていませんが、食の安全と安心を守る、多くの人にとって大変身近なものです。管轄のと畜場から出荷され、自分たちが検査した精肉をスーパーで見かけると、自分の仕事が社会の役に立っていると感もうれしくなります。



## 専門・技術系

入庁年 平成28年



保健師 | 賀茂健康福祉センター 地域医療課 増尾 文香

**健康づくり、精神保健福祉、感染症・難病対策等の企画、保健指導などに従事します。**

感染症・難病患者支援業務や、賀茂保健所の新任職員を対象とした管内の医療・健康課題等を学ぶための研修の開催などを行っています。患者の方と接するときに、相手の普段の生活を一緒に振り返り、より健康な生活を送るためにはどうすればよいか提案し、生活に取り入れてもらえるとうれいを感じます。

入庁年 平成28年



児童福祉 | 東部健康福祉センター (東部児童相談所) 育成課 大島 葵

**児童福祉施設における自立支援、児童相談所等における児童の保護・相談、児童福祉施策の企画・実施などに従事します。**

児童の保護、児童の福祉に関する相談に応じ、助言や指導を行っています。児童福祉司の仕事は非常に幅広く、多くの選択肢の中から、子ども・家族にとってより良い支援は何か、所内の職員のみならず多くの関係機関と協力しながら仕事を進めます。試行錯誤の中で、新しい考え方や支援方法に出会い、自身のスキルが向上していくことにやりがいを感じます。

入庁年 平成29年



心理 | 西部健康福祉センター (西部児童相談所) 相談判定課 池田 侑美

**児童相談所や児童福祉施設等において、心理診断・心理療法、発達障害児(者)への支援、カウンセリングなどに従事します。**

知的障害のある子どもの心理検査、虐待で保護した子どもの心理ケアや保護者への心理教育、施設入所中や里親委託されている子どもの面接などを行っています。県職員は面接室でのカウンセリングだけでなく、家庭や施設などにこちらから出向いて面接することができるので、支援の手が届きにくい子どもと積極的に関わることによりやりがいを感じます。

入庁年 平成30年



水産 | 経済産業部 水産業局 水産資源課 橋詰 悠斗

**水産業振興施策の企画・調整・実施、水産資源の管理、研究開発、普及指導、漁業後継者の育成などに従事します。**

県内の増養殖に用いるための稚魚を採捕するための許可や資源管理、漁業取締船事務所の会計事務、「静岡海区漁業調整委員会」の開催準備などを行っています。県の水産職は、漁業、養殖、水産加工、水産流通など幅広い業務を行います。困難も多く試行錯誤の毎日ですが、充実感を得ることができ、やりがいも大きいです。



# 先輩職員の声

入庁年 平成28年



工業化学 | 工業技術研究所 沼津工業技術支援センター バイオ科 鈴木 雅博

**産業振興施策の企画・実施、産業応用に資する研究開発、企業からの依頼による試験・研究などに従事します。**

県内の酒蔵やビール製造メーカーに対して、開発した酵母の分譲を行っています。また、企業訪問や研修会の実施により品質や製造技術の向上を支援しています。先輩方にアドバイスをいただいて試行錯誤して研究を行い、企業の方と何度も打合せを繰り返しながら形になった商品が、店頭に並んでいるのを見たときはとてもうれしかったです。

入庁年 平成30年



電気 | 企業局西部事務所 共同施設課 矢部 弘明

**県施設等の建築電気設備の設計・工事監理、技術専門校での職業訓練指導、防災通信などに従事します。**

工事や委託の積算発注と監督、電気設備や水道施設の管理、取水及び導水監視制御などを行っています。生活に必要な水を扱う仕事であり、県民生活に直結していることにやりがいを感じています。また、施設の特性上、職場全体で協調して動く必要があるので、自分の役割を認識するとともに全体的な動きも意識することが重要となっています。

入庁年 令和2年



機械 | 交通基盤部 建設支援局 設備課 久保田 泰広

**県施設等の建築機械設備の設計・工事監理、技術専門校での職業訓練などに従事します。**

高校の校舎建て替えにおける機械設備や庁舎の空調設備改修の設計、特別支援学校の機械設備の改修工事や高校の消火設備などの工事監理を担当しています。初めて発注から携わった工事は、思うように進まないこともありましたが、上司や先輩職員、施工者から様々なことを教えてもらい、無事完成させることができ、印象に残っています。

入庁年 平成25年



職業訓練指導員 | あしたか職業訓練校 訓練課 矢口 歩

**技術専門校において、若年者、離転職者及び在職者への職業訓練を行い、機械技術、情報技術や建築などのものづくり人材の育成に従事します。**

障害者向けの訓練を実施しているあしたか職業訓練校で、コンピュータ科の指導員としてオフィスソフト、プログラムなどの授業を担当しています。また、訓練生が寮生活をしているため、生活指導を行っています。訓練生と接する機会が多く訓練生の成長を近くで感じることができ、自分も一緒に成長できることにやりがいを感じます。

## 専門・技術系

### 先輩職員の声

入庁年 平成29年



臨床検査技師 | 静岡がんセンター 生理検査科 | 杉山 茜

静岡がんセンターにおいて、検体検査、生理検査、病理検査、血液検査などの検査業務に従事します。

主に超音波検査で、腹部、心臓、乳腺など様々な検査を行い、臓器の大きさ、性状、血流の流れ、腫瘍の有無やその良悪性などを調べています。患者さんは不安な気持ちで検査に来るので、コミュニケーションを大切に、少しでも安心して検査を受けていただけるように心掛けたいです。患者さんからの感謝の言葉はとても励みになります。

## 静岡県職員採用 ホームページをチェック!



静岡県職員採用総合案内は、ホームページからご覧いただけます。先輩職員の声や1次試験の例題などさらに詳しい情報を掲載していますのでぜひご覧ください。



<https://www.pref.shizuoka.jp/zinzi/employ/>

## Uターン/Iターンした先輩職員の声

入庁年 平成29年  
Uターン職員



行政 | 知事直轄組織 広聴広報課 | 岸本 浩希

【経歴】 静岡市出身。静岡市内の高校を卒業後、東京都内の大学に進学。大学では、法学を専攻。

### 志望動機 / Uターンの理由

大学生のときに帰省する度に、地元の商店街の寂しさが増していくように感じ、多彩な分野の業務に携わることができる県職員として静岡県を盛り上げたいと思い、入庁を志しました。また、温かな県民性、生活に困らない都市機能、観光スポットが豊富でプライベートも楽しめる“居心地が良い”静岡県で今後の長い人生を過ごしていきたいということも理由の一つです。

入庁年 平成28年  
Iターン職員



行政 | 下田土木事務所 総務課 | 阿賀 巧

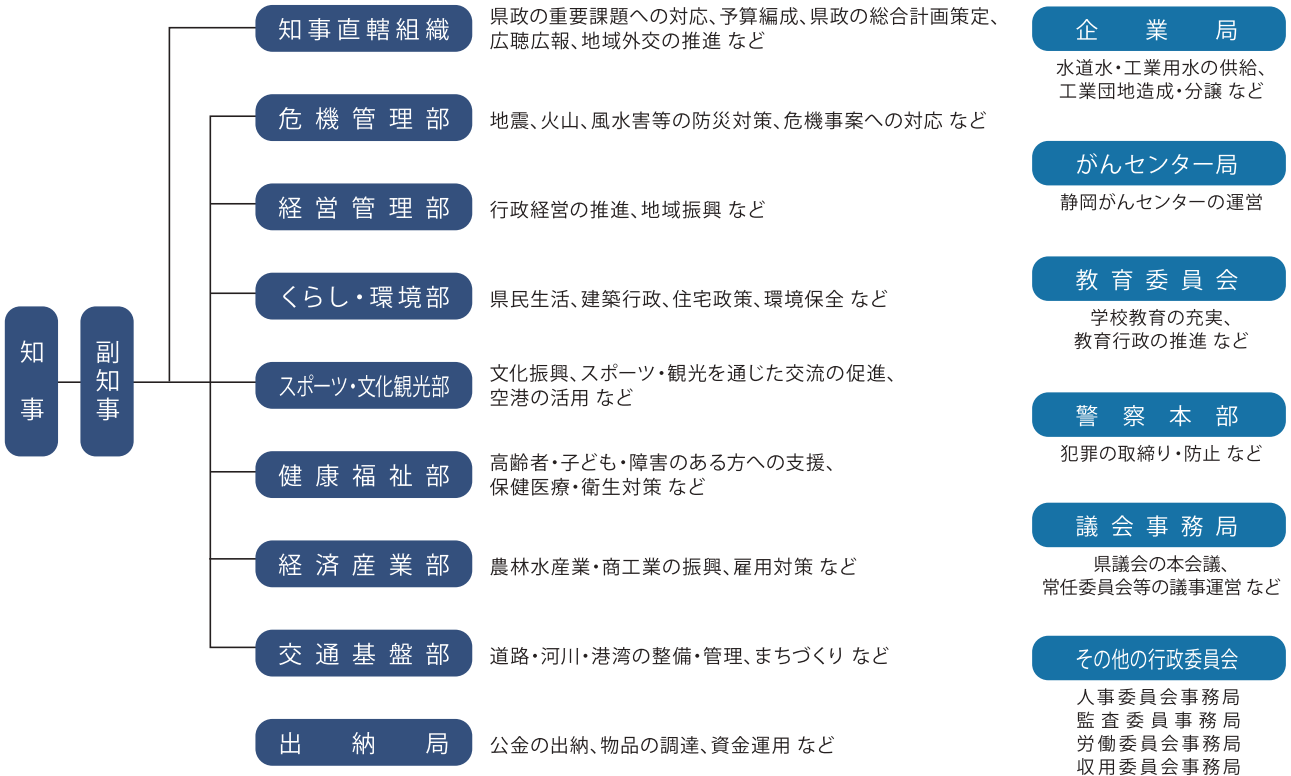
【経歴】 幼少期を静岡県で過ごし、小学校から高校までは関西圏で生活。東京都内の大学で経済学、大学院では地理学を専攻。

### 志望動機 / Iターンの理由

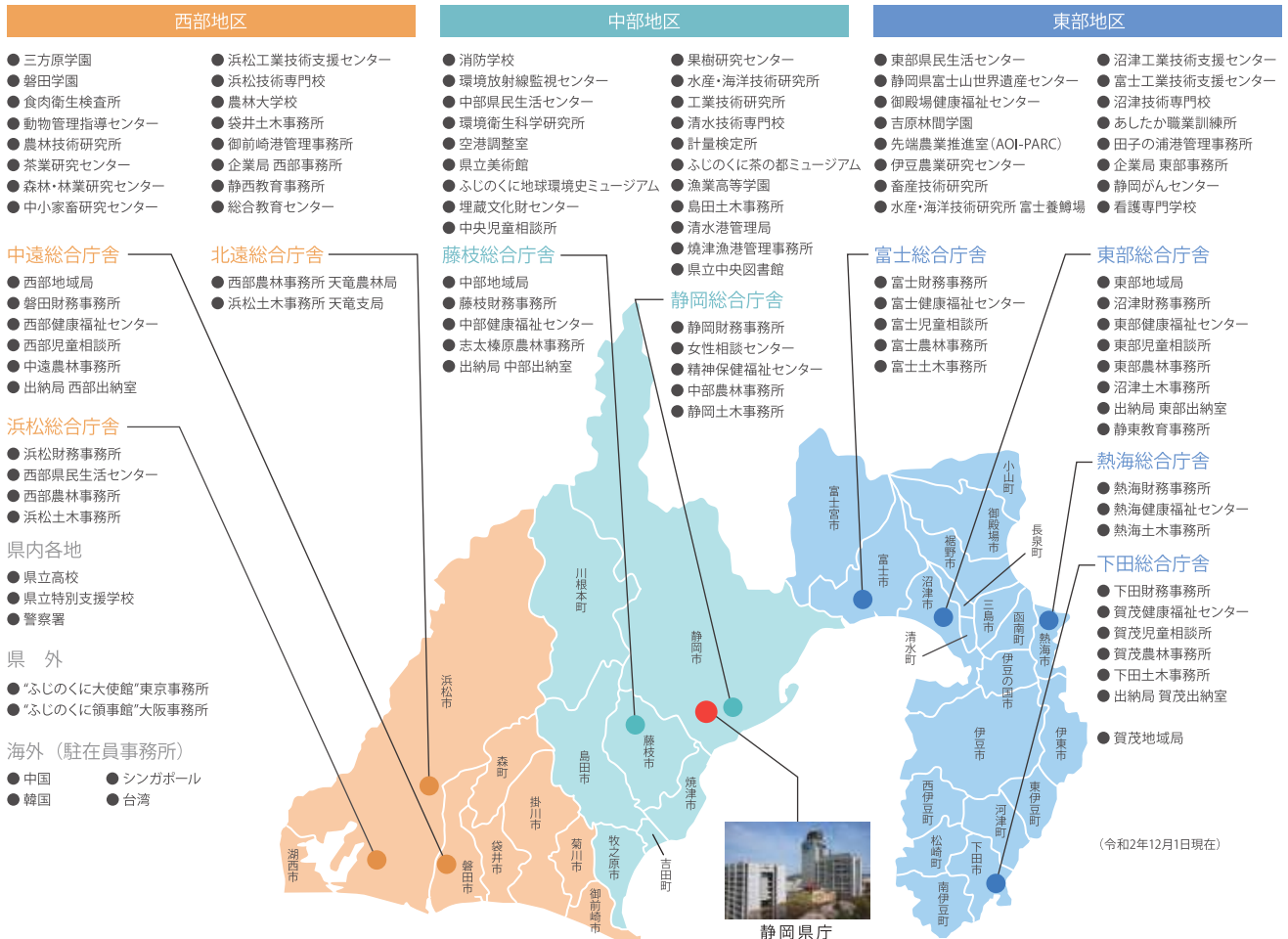
地域の活性化を大きな視点から考えたいという思いがある一方、私自身、魅力ある地方に根付き、その一員として物事を考えたいという思いもありました。そこで、国と基礎自治体双方の特徴を併せ持った、広域自治体に関心を持つようになりました。静岡県は個人的な縁が深い首都圏と関西圏どちらにもアクセスが良いこともあり、ためらいなく就職を決断できました。



# 静岡県の組織と業務



# 静岡県の主な機関



## キャリア・デベロップメント・プログラム(CDP)

CDPは、職員が将来の仕事上の進路を自分で計画して、主体的に能力開発に取り組み、組織の側はその取組の努力や成果をくみ取る、人材重視の人事管理の考え方です。これにより、個人と組織の意向がマッチしたキャリア形成の実現を目指します。人事管理と育成・研修を有機的に連携させる本格的なCDPは、自治体では静岡県が初めて導入しました。

## キャリア形成の支援制度

数多くの研修メニューのほか、広い視野と先見性、創造性を身に付けるため、国内外の大学・大学院、民間企業、国の機関や他県及び県内市町などへの派遣研修を数多く用意しています。また、各種の公募制度が充実しており、他の自治体に先駆けた斬新なキャリア形成支援をしています。

## 新規採用職員のためのチューター制度

新規採用職員には、身近な先輩職員が「チューター」として業務の基本的な知識などについてアドバイスし、相談に乗ってくれる「チューター制度」がありますので、安心して県職員生活をスタートすることができます。



入庁年 平成27年

知事直轄組織 広聴広報課  
河原崎 悠

入庁年 令和2年

知事直轄組織 広聴広報課  
三浦 祐太

## 新規採用職員研修

### 4月 前期研修

県職員としての心構え、法規事務、接遇など、工作上必要な科目を学びます。研修生全員が研修所に宿泊(予定)するため、同期の絆が深まります。



### 6月 後期研修

県の主要事業体験として清水港を見学するなど体験型の科目を学びます。グループ演習や発表を通して、コミュニケーション能力やプレゼンテーションスキルの向上を目指します。



### 9月 危機管理講座

県消防学校での各種訓練、避難所運営ゲームなどを通じて大規模災害対策の中心となる県職員としての心構えと自覚を養います。



※上記は、知事部局の研修の一例です。(内容は変更になる場合があります。) 研修体系は、任命権者によって異なります。  
※一部の写真は令和元年度の研修を撮影したものです。

### Q チューター制度でよかったことを教えてください。

三浦 チューターに業務の進捗を見てもらい、アドバイスをいただくので、実践の中で日々成長することができます。また、不安なことを気軽に相談できるので緊張感を持つつつも、安心して業務に取り組むことができます。

### Q チューターとしてどのようなことを意識していますか。

河原崎 積極的に業務を任せることと、相談しやすい雰囲気づくりを心がけています。成長に合わせて頼む内容や頼み方を変え、「できる」が増えるよう取り組んでいます。また、声をあげやすい環境づくりのため、私自身が率先して先輩職員に相談するようにしています。

### Q 今後どのような職員になりたいですか。

三浦 今は目の前の業務に手一杯ですが、私のことを気にかっつつ、あらゆる業務を柔軟にこなしている先輩方のように、視野を広く持ち、臨機応変な対応ができる職員になりたいです。

### Q 三浦さんがどのように成長してほしいと思いますか。

河原崎 広い視野を持ち、行動力のある職員になってほしいです。そのために、今は目の前の業務に向き合い、小さなことでもいいので目標をたて、着実にこなし、改善を積み重ねてください。これからも、よりよい静岡県にするために一緒にがんばりましょう。



## 派遣研修



入庁年 平成25年

行政

内閣官房 東京オリンピック・パラリンピック  
推進本部事務局

鈴木 安由子

国・地方自治体といったそれぞれの立場の違いから生じる見解の相違を踏まえ、問題の本質的な解決につながるよう働きたいと日々考えています。具体的には、自治体側の困っていることや実態を整理し、両者を有機的につなげることができるような職員になりたいと思います。令和3年夏の東京2020オリンピック・パラリンピック開催に向けて、国の立場から準備に全力を尽くしていきます。

## 主な派遣先 令和2年度実績

### 大学院 等 (1人)

政策研究大学院大学修士課程 ……1人

### 民間企業 等 (6人)

(一財)静岡経済研究所……………1人

(株)沖縄県物産公社……………1人

### 国 等 (34人)

総務省 ……………4人

内閣府 ……………3人

厚生労働省……………6人

農林水産省……………3人

国土交通省……………7人

観光庁 ……………1人

スポーツ庁……………1人

環境省 ……………1人

外務省 ……………1人

日本貿易振興機構(JETRO) ……1人

### 他県 (2人)

山梨県、新潟県 ……………2人

合計43人

## キャリアステップ



入庁年 昭和62年

保健師

経営管理部 行政経営局  
健康指導課長

島村 通子

### 【定期異動】

配属先は、職種や能力、適性などを考慮して決定されます。知事部局の場合、新規採用から6年間は「教育ローテーション期間」として、3年ずつ事業分野の異なる本庁・出先機関に配属されます。

教育ローテーション期間終了後は、概ね3～5年のサイクルで異動します。

### 【昇任】

能力や勤務成績等を総合的に評価して行われます。

※任命権者、職種によって異なります。

### 未来の職員へのメッセージ

静岡県は、健康寿命が常に全国でトップクラスの県です。その理由として、温暖な気候に恵まれ、地場の食材が豊富で食生活が豊かであることなどが挙げられています。「県民の誰もが将来に明るい希望を持ち、幸せを実感しながら暮らせる県」、「富国有効の美しい“ふじのくに”」づくりを、皆さんと実現したいと思います。

### これまでの経歴

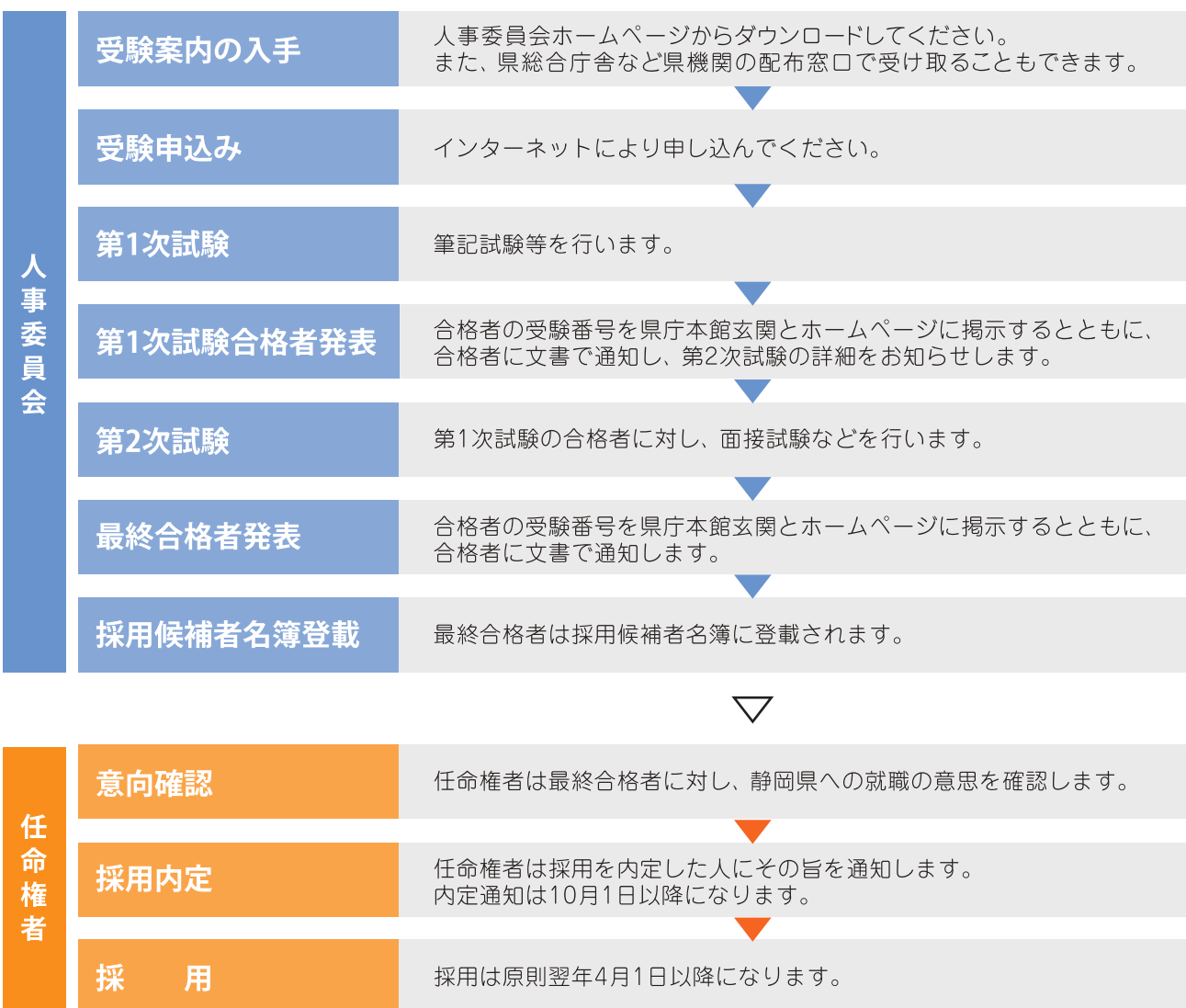
配属年	所 属	職 名	配属年	所 属	職 名
昭和62年	沼津保健所 御殿場支所	技師	平成16年	健康福祉部 長寿健康総室 健康増進室 成人保健係	主任
63年	沼津保健所 保健婦室 保健予防課	技師	17年	健康福祉部 長寿健康総室 長寿健康政策室	主査
平成2年	富士保健所 保健指導課	技師	19年	熱海健康福祉センター 保健福祉課	主査
5年	清水保健所 保健指導課	技師	23年	警察本部 厚生課	係長
8年	富士保健所 保健指導課	副主任	26年	健康福祉部 医療健康局 健康指導課 健康増進班	班長
11年	厚生保育専門学校	教育主事	29年	経営管理部 職員局 健康指導課	課長代理
12年	富士健康福祉センター	副主任	令和元年	経営管理部 行政経営局 健康指導課	課長
13年	総務部 職員総室 健康指導室	主査			

## 採用試験の内容 令和2年度に実施した試験内容

区分	第1次試験						第2次試験				
	教養試験	専門試験	総合能力試験	論文試験	作文試験	集団面接	論文試験	作文試験	個別面接	集団討論	適性検査
大学卒業程度 行政Iほか	○	○					○		○ (行政Iのみ2回)	○	○
大学卒業程度 行政II			○	○					○ (2回)	○	○
短大卒業程度 (栄養士・司書)	○	○						○	○	○	○
高校卒業程度	○	○ (土木のみ)						○	○	○	○
職務経験者		○		○					○		○
身体障害・精神障害又は 知的障害のある方を 対象とした試験	○				○	○			○	○	○
就職氷河期世代 (事務系職種のみ)	○	○ (土木のみ)						○	○ (2回)		○

- ※1 教養試験、専門試験(一部職種を除く)、総合能力試験は択一式です。試験の時間や出題分野、出題数はホームページに掲載している「受験案内」をご覧ください。  
 ※2 大学、短大、高校卒業程度、就職氷河期世代の論(作)文試験は、第1次試験日に実施しますが、採点は第2次試験で行います。ただし、行政IIの論文試験の採点は、第1次試験で行います。  
 ※3 令和3年度に実施する試験の詳細は、令和3年5月中旬に公表する予定です。

## 申込みから採用まで





# Q&A よくある質問にお答えします

採用試験／採用

## Q 行政Ⅰと行政Ⅱはどのような試験ですか。

A 行政Ⅱは、教養試験・専門試験を廃止し、時事問題や社会政策などを範囲とする「総合能力試験」を実施するため、法学・経済学など特別な公務員試験対策は不要です。また、面接試験の比重が高く、行政Ⅰに比べ、より人物重視の配点となっています。行政Ⅰは、教養試験に加え、法学・経済学などの専門試験があります。ただし、選択解答としているため得意な分野での受験が可能です。なお、行政Ⅰと行政Ⅱの併願はできません。また、試験方法は異なりますが、採用後の配属・職務内容などに差異はありません。

## Q 静岡県職員になるにはどうしたらよいのですか。

A 静岡県の職員になりたい方は、静岡県人事委員会が行う採用試験を受けていただく必要があります。また、静岡県の警察官になりたい方は、静岡県警察本部が実施する採用試験を受けていただきます。試験の詳細は「受験案内」でお知らせします。

## Q 大学卒業程度試験は、大学卒業(見込)者でなければ受験できないのでしょうか。

A 大学卒業程度という試験区分は、試験問題の程度を示すもので、学歴に関係なく受験できます。しかし、資格・免許が必要な職種や、大学で専門科目を履修したことを受験資格とする職種があるので、「受験案内」で確認してください。なお、高校卒業程度試験については大学卒業(見込)者は受験できません。

## Q 過去の試験問題は、公開されていますか。

A 過去の試験問題は公表していませんが、例題をホームページ等で公開しています。なお、科目別出題数や試験問題の形式については「受験案内」でお知らせします。

## Q 採用試験では、性別や年齢などによって有利、不利はありますか。

A 採用試験は、地方公務員法に定める平等の取扱いの原則に基づき実施していますので、男女の別や年齢、県外・県内出身の別、出身大学・学部などによって有利、不利になることはありません。

## Q 試験に合格したら必ず採用されますか。

A 最終合格者は職種ごとに人事委員会の作成する採用候補者名簿に登載され、その中から任命権者(知事、教育委員会、警察本部長等)が採用者を決定します。名簿に登載されても、退職者等の状況によっては採用されないこともありますが、最近の事例では、本人が採用を辞退したり、必要な資格、免許等を取得できなかった場合を除き、登載者全員が採用されています。

給与／勤務時間／休暇

## Q 初任給やボーナスはどのくらいですか。

A 令和3年4月採用者の初任給は下記の見込みです。学歴や民間企業等の勤務歴を有する場合は、経験年数に応じて一定の基準により加算される場合があります。このほか、扶養手当、住居手当、通勤手当等が各支給要件に該当する場合に支給されます。また、期末・勤勉手当(ボーナス)が、年2回(6月・12月)合計4.45月分支給される見込みです。

県職員(行政)  大学卒業程度 約199,300円  高校卒業程度 約163,600円

## Q 勤務時間や休暇の制度はどのようになっていますか。

A 勤務時間は原則として午前8時30分から午後5時15分までですが、勤務時間を11パターンから選択できる時差勤務制度があります。また、完全週休2日制で土・日曜日は休みです。ただし、美術館など、出退勤時間や休みが変則的な職場もあります。有給休暇は1年に20日(採用の年は15日)で、その他夏期休暇、特別休暇(結婚・忌引等)、育児休業制度、介護休暇制度等があります。

福利厚生

## Q 勤務地は自宅から通える範囲になりますか。遠隔地への異動はありますか。

A 勤務地は県下全域にあるため、必ずしも自宅から通えるとは限りません。県内各地に世帯用や単身の職員住宅が用意されているほか、民間のアパート等を借りる場合には家賃に応じて住居手当が支給されます。また、遠距離通勤者は新幹線や高速道路の使用が認められる場合があります。

## Q 病気やけがをした場合などの経費の補助や貸付金には、どのようなものがありますか。

A 病気やけがをした場合の療養費や出産費、災害見舞金等の給付金があります。また、貸付金には、住宅や宅地の取得のための住宅貸付、車等の購入のための普通貸付のほか医療貸付、入学貸付等があります。

政策

## Q 静岡県の重点政策について教えてください。

A 静岡県では、基本理念を具体化するための「安全・安心な地域づくり」「未来を担う有徳の人づくり」「豊かな暮らしの実現」「魅力の発信と交流の拡大」の4つの基本方向のもと、「静岡県を ドリームズカム Dreams come true in Japan トゥルーイン ジャパン の拠点に」するための8つの政策を掲げ、多様な主体や地域間の連携を図りながら総合的に政策を推進します。

詳しくはこちらを参照してください→



Q  
&  
A

## 受験案内の入手方法

人事委員会ホームページからダウンロードできます。

<https://www.pref.shizuoka.jp/zinzi/employ/>

静岡県職員採用情報

検索



印刷物は、配布期間中に次の窓口で配布しています。

名称	所在地
人事委員会事務局職員課	静岡市葵区追手町9-6 県庁東館14階
県民サービスセンター	静岡市葵区追手町9-6 県庁東館2階
ふじのくに大使館 (静岡県東京事務所)	東京都千代田区平河町2-6-3 都道府県会館13階
ふじのくに領事館 (静岡県大阪事務所)	大阪市中央区備後町3-3-9 備後町コイズミビル1階
下田総合庁舎 (本館2階行政資料室)	下田市中531-1
熱海総合庁舎 (2階行政資料コーナー)	熱海市水口町13-15
東部総合庁舎 (本館2階行政資料コーナー)	沼津市高島本町1-3
東部県民生活センター	沼津市大手町1-1-3 沼津商連会館ビル2階
富士総合庁舎 (3階富士財務事務所管理課)	富士市本市場441-1
静岡総合庁舎 (本館1階)	静岡市駿河区有明町2-20
中部県民生活センター	静岡市駿河区南町14-1 水の森ビル3階
県立中央図書館	静岡市駿河区谷田53-1
藤枝総合庁舎 (本館1階ロビー)	藤枝市瀬戸新屋362-1
中遠総合庁舎 (東館1階行政資料コーナー)	磐田市見付3599-4
北遠総合庁舎 (3階西部農林事務所天竜農林局)	浜松市天竜区二俣町鹿島559
浜松総合庁舎 (1階浜松財務事務所総務課)	浜松市中区中央1-12-1

採用試験の受験申込みは、  
インターネット(電子申請)で受け付けています。  
申込みには次のものが必要です。

- パソコン、スマートフォン
- 本人のメールアドレス
- 受験票を出力するためのプリンタ (コンビニ等で出力が可能です。)

## 静岡県LINE公式アカウント

県では、LINE公式アカウントを立ち上げ、県政情報を幅広く配信しています。受信設定に基づいた配信も行っているため、興味・関心に合わせた情報を受け取れます。ぜひ友だち登録をお願いします。



@shizuokapref

## LINE公式アカウント 「静岡県職員採用情報2021」

令和3年度静岡県職員採用試験情報を配信しています。



## 過去2年間の主な試験実施状況

単位(人、倍)

区分	職種	令和元年度			令和2年度			
		受験者	合格者	競争倍率	受験者	合格者	競争倍率	
大学卒業程度	行政	I	316	106	3.0	318	81	3.9
		II	203	45	4.5	260	41	6.3
	小中学校事務	37	10	3.7	29	7	4.1	
	警察行政	61	14	4.4	60	21	2.9	
	警察行政(情報処理)	1	1	1.0	—	—	—	
	行政(静岡がんセンター)	5	1	5.0	—	—	—	
	行政(静岡がんセンター情報処理)	—	—	—	6	1	6.0	
	土木	36	26	1.4	31	18	1.7	
	農業	56	21	2.7	45	6	7.5	
	林業	22	10	2.2	24	6	4.0	
	農業土木	14	8	1.8	17	8	2.1	
	建築	12	8	1.5	8	4	2.0	
	獣医師	15	13	1.2	9	7	1.3	
	薬剤師	12	10	1.2	15	10	1.5	
	保健師	11	9	1.2	9	9	1.0	
	心理	12	6	2.0	14	4	3.5	
	児童福祉	12	6	2.0	18	11	1.6	
	水産	21	3	7.0	7	1	7.0	
	短大卒業程度	電気	10	6	1.7	8	5	1.6
		電気(研究)	1	0	—	—	—	—
機械		8	5	1.6	8	3	2.7	
工業化学		—	—	—	9	2	4.5	
文化財		—	—	—	14	1	14.0	
職業訓練指導員(機械)		—	—	—	3	1	3.0	
少年警察補導員		4	1	4.0	2	1	2.0	
理化学鑑識(生物)		14	1	14.0	7	1	7.0	
医療社会福祉(社会福祉士)		4	1	4.0	3	1	3.0	
臨床検査技師		—	—	—	11	1	11.0	
		診療放射線技師	11	3	3.7	14	3	4.7
		臨床工学技士	4	1	4.0	—	—	—
		栄養士	20	6	3.3	29	5	5.8
司書	—	—	—	60	3	20.0		
高校卒業程度	行政	84	5	16.8	72	5	14.4	
	小中学校事務	39	4	9.8	30	2	15.0	
	警察行政	44	3	14.7	47	5	9.4	
職務経験者	土木	—	—	—	7	4	1.8	
	土木	9	2	4.5	8	3	2.7	
	獣医師	—	—	—	6	4	1.5	
	心理	—	—	—	3	2	1.5	
	児童福祉	—	—	—	9	4	2.3	
	医療社会福祉(精神保健福祉士)	3	1	3.0	7	1	7.0	
	職業訓練指導員(機械)	8	2	4.0	5	1	5.0	
	職業訓練指導員(建設設備)	3	1	3.0	—	—	—	
	職業訓練指導員(情報技術)	3	2	1.5	2	1	2.0	
	工業化学(水質)	—	—	—	8	1	8.0	
	行政(医療情報システム)	5	1	5.0	—	—	—	
	行政(医事)	1	0	—	—	—	—	
	臨床検査技師	—	—	—	1	1	1.0	
	作業療法士	—	—	—	2	1	2.0	
	理学療法士	6	1	6.0	5	1	5.0	
言語聴覚士	—	—	—	1	1	1.0		
身体障害、精神障害 又は 知的障害のある方	行政	—	5	—	—	7	—	
	小中学校事務	49	2	4.9	38	2	3.5	
	警察行政	—	3	—	—	2	—	
就職氷河期世代	行政	—	—	—	138	5	27.6	
	小中学校事務	—	—	—	16	1	16.0	
	警察行政	—	—	—	10	1	10.0	
	土木	—	—	—	2	1	2.0	